

# NOTA EFEKTIF

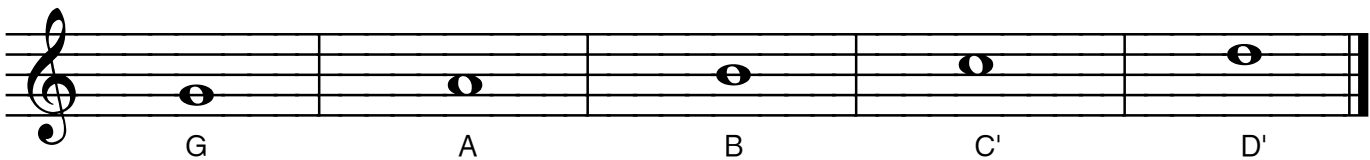


## Nilai Not dan Tanda Rehat

Nama Not	Simbol Not	Kiraan	Tanda Rehat
Semibrif		4	
Krocet		1	atau
Minim		2	
Kuaver		$\frac{1}{2}$	
Minim Bertitik		3	
Krocet Bertitik		$1\frac{1}{2}$	



## Notasi pada Baluk Klef Trebel



## Sebutan Corak Irama

Bentuk Not	Nama Not	Sebutan Irama
	Semibrif	ta-a-a-a
	Minim	ta-a , ta-a
	Krocet	Ta ta ta ta
	Kuaver	ti ti ti ti ti ti ti ti



### Simbol Muzik

The diagram shows a musical staff with two staves. Labels with arrows point to various parts: 'Klef trebel' (treble clef) on the top staff, 'Meter' (4/4 time signature) at the beginning, 'Tanda ulangan' (repeat sign) at the end, 'Baluk' (staff) for the entire structure, 'Garis bar' (bar lines) separating measures, and 'Garis penamat' (final bar line) at the very end.



### Kedudukan Not pada Kibod

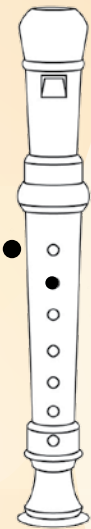
A diagram of a piano keyboard showing the sequence of keys from C to D. The white keys are labeled C, D, E, F, G, A, B, C, D, E, F, G, A, B, C, D. The black keys are positioned between the white keys.



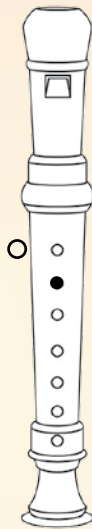
### Baluk

Baluk ialah lima garis selari yang digunakan untuk menulis not-not muzik. Ianya terdiri dari lima garis dan empat ruang. Not-not muzik ditulis pada garis dan ruang.

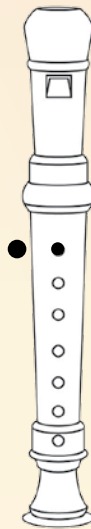
A diagram of a five-line musical staff. Labels on the left side identify the spaces: 'ruang 4' (between lines 4 and 5), 'ruang 3' (between lines 3 and 4), 'ruang 2' (between lines 2 and 3), and 'ruang 1' (between lines 1 and 2). Labels on the right side identify the lines: 'garis 5' (top line), 'garis 4', 'garis 3', 'garis 2', and 'garis 1' (bottom line).



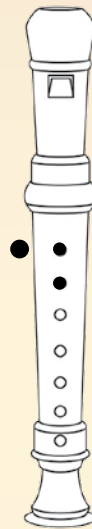
NOT C'



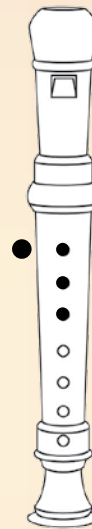
NOT D'



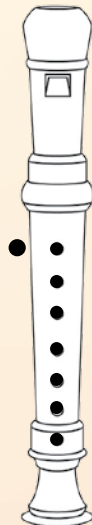
NOT B



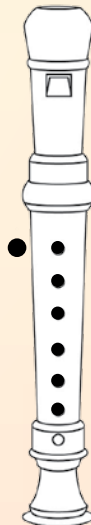
NOT A



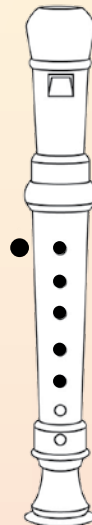
NOT G



NOT C



NOT D



NOT E



NOT F



## Meter

Terdiri daripada dua angka yang diletakkan bertindih selepas klef treble pada permulaan lagu.

2  
4

Ia bermaksud bagi setiap bar nilai not yang digunakan mestilah tidak melebihi dua nilai.

2  
4

| | 2 | 1/2 1/2 | | 1/2 1/2 |

3  
4

Ia bermaksud bagi setiap bar nilai not yang digunakan mestilah tidak melebihi tiga nilai.

Contoh:

3  
4

| | | 1/2 1/2 2 | | | 2 | | 3

4  
4

Ia bermaksud bagi setiap bar nilai not yang digunakan mestilah tidak melebihi empat nilai.

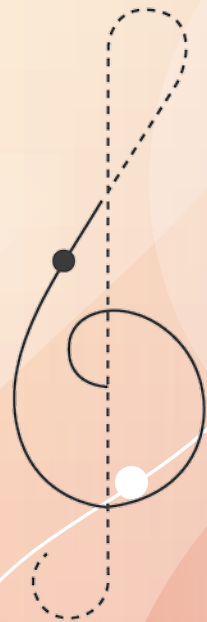
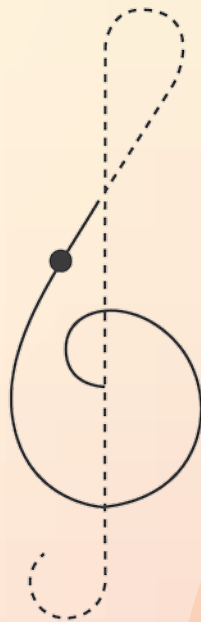
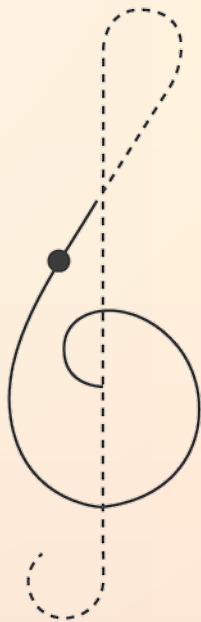
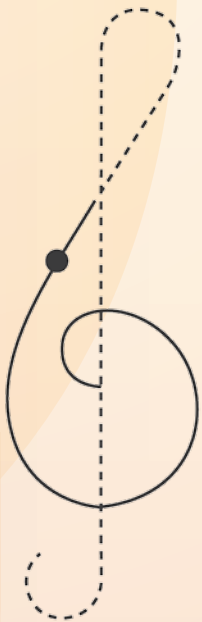
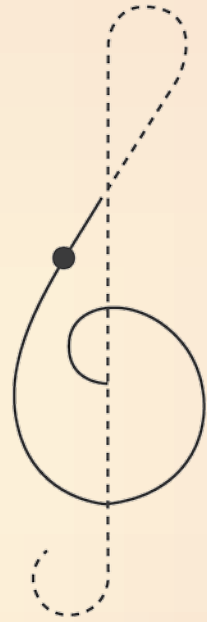
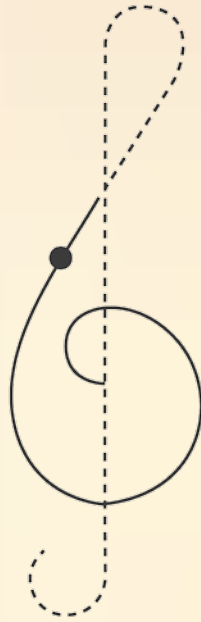
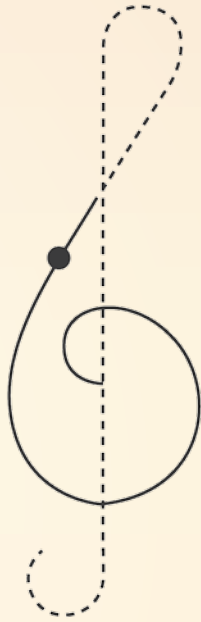
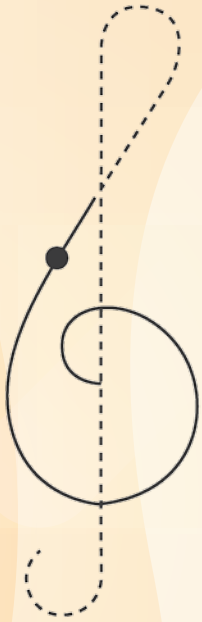
Contoh:

4  
4

| | | | 2 2 | | 2 | 4



## Latihan Melukis Klef Trebel



## GLOSARI SENI MUZIK

<b>Alat perkusi</b> Alat muzik yang dipalu, diketuk atau digoncang untuk menghasilkan bunyi.	<b>Embouchure</b> Teknik bibir atau mulut semasa memainkan alat muzik tiupan.
<b>Detik</b> Kiraan nadi dalam sesebuah lagu yang wujud selagi sesebuah lagu itu belum tamat.	<b>Ensembel</b> Kumpulan pemuzik, penyanyi atau kedua-duanya yang membuat persembahan.
<b>Corak irama</b> Susunan bunyi yang senyap yang menggunakan not berlainan nilai untuk menjadikannya satu corak irama.	<b>Melodi</b> Pergerakan bunyi muzikal yang terhasil daripada gabungan bunyi tinggi dan rendah serta bunyi panjang dan pendek.
<b>Pic</b> Bunyi tinggi, rendah dan sederhana.	<b>Penjarian</b> Teknik menggunakan jari dalam permainan alat muzik.
<b>Postur</b> Kedudukan atau posisi tubuh badan yang betul semasa bernyanyi atau bermain alat muzik.	<b>Pernafasan</b> Cara bernafas ketika bernyanyi atau bermain alat muzik tiupan.
<b>Perkusi badan</b> Sebarang bunyi yang dihasilkan oleh anggota badan seperti tepukan dan hentakan kaki.	<b>Lagu pusingan</b> Lagu yang dinyanyikan secara lapisan. Lagu bermula dengan satu lapisan melodi diikuti oleh lapisan melodi yang sama dinyanyikan pada tempat permulaan yang berlainan dalam lagu.
<b>Bunyi lanjut</b> Bunyi panjang	<b>Bunyi tidak lanjut</b> Bunyi yang pendek atau singkat.
<b>Ekspresi</b> Luahan perasaan melalui gaya atau tutur kata.	<b>Humming</b> Menyanyi atau menghasilkan bunyi tanpa membuka bibir (kemam).
<b>Legato</b> Nyanyian atau permainan alat muzik yang dimainkan secara lancar dan licin.	<b>Staccato</b> Nyanyian atau permainan alat muzik yang dimainkan secara terputus-putus.
<b>Tekstur</b> Jalinan	<b>Ton</b> Aras bunyi
<b>Warna ton</b> Kualiti bunyi yang dihasilkan oleh alat muzik atau suara.	<b>Solfège</b> Latihan nyanyian yang diguna pakai mengikut tangga solfa.
<b>Aural</b> Secara pendengaran.	<b>Diafragma</b> Sebahagian dari otot perut.
<b>Skor muzik</b> Notasi muzik sesuatu lagu.	<b>Tempo</b> Kelajuan sesuatu karya muzik.
<b>Piano (p)</b> Bermain alat muzik atau bernyanyi secara lembut.	<b>Forte (f)</b> Bermain alat muzik atau bernyanyi secara kuat.
<b>Lagu berkembar</b> Lagu yang mempunyai pergerakan kord yang sama tetapi mempunyai melodi yang berlainan dan dinyanyikan secara serentak.	<b>Melodi kaunter</b> Melodi yang mengiringi melodi utama dalam sesebuah lagu.